

基本方針2 健全な水循環と豊かな緑の保全



現 状

水道水源林の機能向上のため、「第11次水道水源林管理計画」に基づき、森林の保全活動を実施しています。手入れの行き届いていない民有林は購入するとともに、ボランティアの方と協働して保全作業を行うなど、水道水源林の機能を最大限発揮できるように努めています。

また、水道水の無駄を減らすため、漏水調査や水道管の計画的な取替等の漏水防水対策を実施することで、漏水率3%台の維持を実現しています。



多摩川上流に広がる水道水源林

課 題

水道水源林内では二ホンジカの食害が発生したり、林業不振により手入れの行き届いていない民有林において小河内貯水池への土砂流出が懸念されるなど、様々な問題が生じています。水道水源林を適切に維持・管理するとともに、近年の社会状況を踏まえ、生物多様性への配慮といった視点を強化した保全活動が必要となります。

また、低い漏水率（3%台）を維持するとともに、お客さまへの節水の呼び掛けなど、水道水を無駄なく使用する視点での取組も続けていく必要があります。

課題解決に向けた取組

環境基本方針

天然資源である水をもとに活動する事業者として、将来にわたり水を守り続けていくため、水資源の有効利用を推進するとともに、生物多様性に配慮して緑を維持・創出し、健全な水循環と豊かな緑の保全に取り組んでいきます。

環境5か年計画2020-2024で設定している取組事項

- 施策の方向性4 水道水源林の保全・機能向上
 - 取組事項4-1 水道水源林の保全
 - 取組事項4-2 ボランティアなどと協働した水源地保全
 - 取組事項4-3 生物多様性の保全に配慮した森づくり
 - 施策の方向性5 都市部*の水と緑のネットワーク形成への貢献
 - 取組事項5 水道施設等における水と緑の創出・保全
- * 水源林以外の東京都内を指します。
- 施策の方向性6 水資源の有効利用
 - 取組事項6-1 漏水防止対策の推進
 - 取組事項6-2 オフィス活動における水使用量の抑制
 - 取組事項6-3 節水の呼びかけ



水道水源林内に設置した巣箱



取組事項
4-1

水道水源林の保全

1 水道水源林の概況



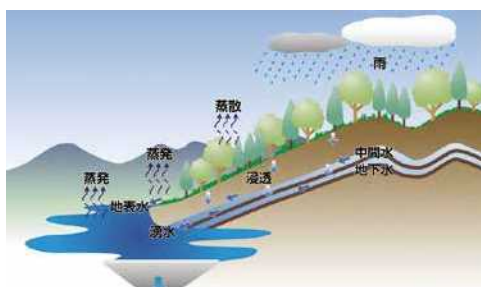
- 面積 24,561ha（東京都区部の約39%）
多摩川上流域の東京都と山梨県にまたがる東西約31km、南北約20km
- 標高 約500mから2,100m間に位置
- 地帯 温帯性山地帯から亜寒帯性高山地帯

2 水道水源林の多面的機能

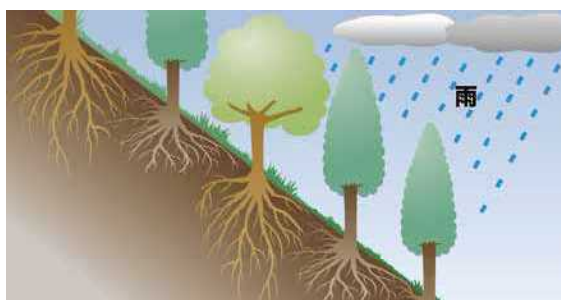
健全な森林は、落ち葉などが微生物等の活動により分解され、スポンジ状で保水力の高い良好な土壌を形成します。森林に降った雨は土壌へ一時的に蓄えられ、長時間掛けて少しずつ安定的に河川に流れ出します。このように、河川に流れ込む水の量を調整し、洪水や渇水を緩和する働きが水源かん養機能です。

また、森林に降った雨は、樹木の枝葉、草、地上に積もった落ち葉などがクッションとなって緩やかに地表に達し、土の中に浸透します。このため、土の表面が荒れず、地表の土砂浸食を防いだり、根を張り巡らすことによって、土をしっかりと押さえ土砂の流出を防いだりする土砂流出防止機能もあります。

その他にも、雨水をろ過する水質浄化機能や、森林の樹木の光合成によるCO₂吸収機能（年間約23,000 t-CO₂）、生物多様性の保全への貢献や行楽場所としての保健・レクリエーション機能、木材の生産機能などを有しています。



水源かん養機能 イメージ図



土砂流出防止機能 イメージ図

3 水道水源林の管理・育成

水道水源林の持つ機能の維持・向上を図るため、「第11次水道水源林管理計画」に基づく保全作業を実施しています。保全作業には、植えた苗木の周りに生える下草などを刈払う「下刈」や、生育の悪い木などを抜き切りする「間伐」、余計な木の枝を切り落とす「枝打」などがあります。また、森林の調査や保全活動にあたって、作業現場内を安全に移動できるように、歩道をつくる作業も行っています。



下刈の様子



枝打の様子

豊健
かなな
水の
循環
全と

平成28年度から令和7年度までの10年を期間とする、「第11次水道水源林管理計画」に基づき水道水源林の管理を実施しています。水道水源林は人の手によって苗木を植えて育成する「人工林」と、それ以外の「天然林」から構成されています。

1 人工林

人工林には様々な樹齢のヒノキ、カラマツ、スギなどが植えられています。

立地条件に合わせて一部を「複層林^{*}更新型森林」としていますが、ほとんどは「天然林誘導型森林」として管理し、それぞれの将来像に向けて手入れを行っています。

^{*} 複層林とは様々な高さの樹冠（樹木の上部、枝や葉の集まる部分）で構成される森林のことです。

①複層林更新型森林

水源かん養機能などに加え、CO₂吸収や木材供給などの機能も果たすよう、人工林の更新を図ります。健全な大径木（直径の大きな木）を残しつつ一部を伐採し、その下に、新たな苗木を植えて世代交代を図る複層林に育成しています。

また、森林土壌を保全するため、自然に入り込んだ広葉樹も併せて保護・育成していきます。

②天然林誘導型森林

森林のもつ多面的機能を十分に発揮させるため、多様な樹齢・樹高・樹種で構成される天然林に近い森林へと誘導していきます。間伐や枝打を繰り返して森林内に光が入るようにすることで、空いた空間に広葉樹などが芽生えます。



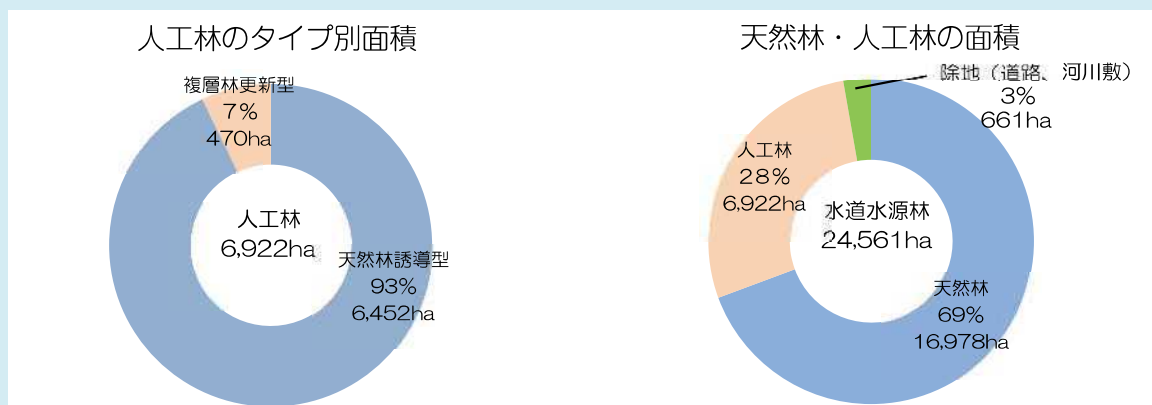
複層林更新型森林



天然林誘導型森林

2 天然林

天然林に対しては、特別な手を加えず、異常の有無等の監視を中心に管理しています。原則として自然の推移に委ねることにより自らの力で安定した森林に移行させ、長期的にはその土地で最も安定した森林を目指します。



4 民有林の購入

多摩川上流域には、水道局が管理する水道水源林と、水道局以外の方が所有する民有林があります。多摩川上流域の民有林は、長期にわたる林業の不振により整備が行き届いていない森林が多く、森林の持つ機能の低下が懸念されています。特に、小河内貯水池の周辺は急しゅんな地形が多く、林道や作業道の整備が不十分なため管理が困難な民有林が多いことから、土砂流出による貯水池への影響が懸念されます。そのため、手入れが行き届かない民有林を購入し、将来にわたって水源地を良好な状態で保全し水道水源林の機能を最大限発揮できるようにしていきます。

水道局では、多摩川と日原川との合流点より上流域の民有林を公募により購入する取組を平成22年度より実施しています。通年で公募募集を行い、現地調査を経て購入対象山林の決定を行っています。

また、小河内貯水池への土砂の流出が懸念される約2,000haを民有林重点購入地域と位置付け、平成29年度よりおおむね10年間での購入を推進しています。

こうした取組の結果、令和2年度までに約2,930haの民有林を購入（235件）しています。



令和2年度取組実績

保全作業面積 約602.4ha実施

民有林の購入面積 267ha

TOPIC ◆ みんなでつくる水源の森実施計画 2021 の策定

平成29年3月に策定した「みんなでつくる水源の森実施計画」は、昨年度計画の最終年度を迎えましたが、この間、SDGsの実現に向けた取組や森林経営管理制度の開始など、森林を取り巻く環境は大きく変化しました。こうした変化に対応しつつ、これまでの取組を継続・強化するため、新たに「みんなでつくる水源の森実施計画2021」（令和3年度から令和7年度）を令和3年3月に策定しました。

この計画では、これまでの取組に加え、水道水源林特設サイトを開設するなどして「都民の理解を促進する取組」を強化していきます。これらの取組を着実に推進することで、水源地保全の重要性についての理解の促進、多摩川上流域の森林を適切に保全・管理することによる水源かん養機能などの向上、都民や企業など多様な主体との連携による水源の森づくりへの参加者の拡大を目指していきます。



ボランティアなどと協働した水源地保全

多摩川上流域の水源地を保全するためには、水道局の保有する水道水源林に加え、民有林の保全を行うことも重要です。水道局では、「多摩川水源森林隊」を設立し、ボランティアの方々と協働して民有林で間伐、枝打、道づくり等の保全活動を行ってきました。令和2年度は、新型コロナウイルス感染症の拡大防止のため、約5か月間にわたり活動を中止しましたが、多くの方に水源地保全の重要性を理解していただくため、多摩川水源サポーター通信（メールマガジン）を配信しました。引き続き、こうした活動により緑豊かな水源の森づくりを行っていきます。



ヤマツツジ
「千本ツツジ付近」



花の蜜をなめるメジロ
「水源地ふれあいのみち小河内ゾーン」

多摩川水源サポーター通信での配信画像例



ボランティアの方が活躍する多摩川水源森林隊

令和2年度取組実績

- ・多摩川水源森林隊の参加者 920名
- ・多摩川水源サポーター通信を月に2回程度配信
- ・水源林寄附金についてのパンフレットを各自治体及び営業所等へ約5,000枚配布
- ・水源林ツアーを動画配信形式で実施

コラム ▶ おうちで水源林ツアー

例年、水道局職員の案内で水道水源林を散策し、森林の持つ働きや水源地保全の大切さへの理解を深めていただく「水源林ツアー」を開催していますが、令和2年度は新型コロナウイルス感染症の感染状況に鑑み、動画配信による「おうちで水源林ツアー」を実施しました。

水道水源林の散策動画や職員による解説動画を配信し、おうちにいながら水源林ツアーを楽しめるように工夫を凝らし、魅力の発信に努めました。

動画内容は、現地を歩いているような登山者目線の「散策動画」（3本）と、水道水源林の働きなどを職員が解説する「解説動画」（6本）の2種類です。



解説動画



散策動画

また、視聴した動画の感想をお送りいただいた方に、抽選で水道水源林の間伐材で作成したオリジナルグッズの配布を行い、水源林をより身近に感じていただきました。

水道局ホームページで、「おうちで水源林ツアー」の動画配信を行っております。令和3年度の新作動画を追加していますので、こちらのURLやQRコードからご覧ください。

散策動画	解説動画	
4つの動画でつなぐ「ふれあいのみち」散策 毎月進行を決めて、毎月水源林ツアーで配信しているコースを紹介	水道水源林の大切さはだらき なぜ、水道局が水源林を管理しているのか、水源林の大切な働きを解説	ちょっと知りたいたい水道水源林のこと 矢野に動画を貸して、水源林に身体を預けようテーマ
水を支える豊かな天然林 ～夏の棚沢ゾーン～ (約7分)	水源かん養機能 (約3分)	職員の仕事道員紹介 ～夏ver～ (約4分)
最初の一歩を求めて ～水干ゾーン～ (約11分)	水質浄化機能 (約5分)	小さな分水嶺 ～三つの川を分ける丘～ (約5分)
紅葉の水道水源林 ～秋の棚沢ゾーン～ (約14分)	土砂流出防止機能 (約6分)	職員の仕事道員紹介 ～秋ver～ (約6分)



間伐材で作成した傘マーカ-



https://www.waterworks.metro.tokyo.lg.jp/kouhou/fureai_walk/

○多摩川水源森林隊インフォメーション○

多摩川水源森林隊では、活動に参加していただけるボランティアの方を随時募集しています。登録の方法や活動内容など、詳細については、下記の連絡先までお気軽に御連絡ください。皆様の参加をお待ちしております。

◇活動日

毎週木・土・日曜日及び月末の水曜日

◇応募方法

ホームページ又は電話よりお申込みください。

◇活動拠点

「多摩川水源森林隊事務所」

西多摩郡奥多摩町氷川1828-1

JR 青梅線 奥多摩駅 徒歩10分

[https://www.waterworks.metro.tokyo.lg.jp](https://www.waterworks.metro.tokyo.lg.jp/kouhou/sinrintai/form.html)

[/kouhou/sinrintai/form.html](https://www.waterworks.metro.tokyo.lg.jp/kouhou/sinrintai/form.html)

◇連絡先

平日 水源管理事務所技術課（多摩川水源森林隊担当）

電話 0428-21-3902

土日 多摩川水源森林隊事務所

電話 0428-83-2045



毎月森林隊入門デーを開催しています！

多摩川水源森林隊では、最初は軽い作業からやってみたい方などのために、ガイダンスや簡単な作業から始める森林隊入門デーを月1回程度実施しています。参加された方からは「初めて参加しました。マンツーマンで指導員が丁寧に教えてくれました！木を切り倒せたときはとても達成感がありました（20代）」や「入門デーは少数で指導をしてくれるので初めての人や女性でも安心して森林作業ができます。おすすめです！（20代）」といった声がありました。

お試しで参加してみたい方にもピッタリです。

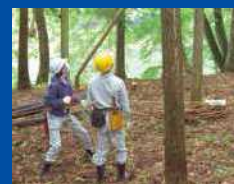
実施日は森林隊ホームページから予定表をご覧ください。

<https://youtu.be/mGdd51CdNXA>

活動の様子が動画で見られます！



間伐作業



間伐を行う参加者



豊健
かなな
緑の
循環
全と

コラム

みんなで育む水源林～東京水道 水源林寄附金～

「みんなで育む水源林～東京水道 水源林寄附金～」は、皆様とともに、将来にわたって水源地を守り育て、安全でおいしい水をお届けしていくための寄附金です。

多くの皆様の御理解と幅広い御協力をお待ちしています。

活用例 間伐作業を行い、森が明るくなりました！

◇寄附金の活用方法

寄附金は、多摩川上流域の水道水源林の間伐、枝打などの維持保全費用に充てられます。



作業前



作業後

◇寄附の方法

個人・法人問わずどなたでも、1口1,000円で何口でも何回でも御寄附いただけます。

ご希望により、記念品を贈呈いたします。

申込方法の詳細は、右QRコード又は「東京水道 水源林寄附金」ホームページを御覧ください。

https://www.waterworks.metro.tokyo.lg.jp/suido/jigyo/torikumi/water_source/kifukin.html

◇問い合わせ先

東京都水道局浄水部管理課（企画総括担当） 電話 03-5320-6437



水道水源林の育成・管理は、水源かん養機能や土砂流出防止機能を保つだけでなく、たくさんの生物を育む自然環境を守り、生物多様性の保全にもつながります。

ニホンジカの食害による樹木の枯死や下層植生の消失などの森林被害は、生物多様性に大きな影響を与える恐れがあります。

そこで、シカの生息密度を適正に保つため、シカ侵入防止柵の設置や生息状況調査、関係機関との情報共有、シカ捕獲事業への費用等の支援などこれまでの取組を継続し、新たに山梨県と連携してシカが増加している地域における捕獲事業を実施するなど、取組を強化しています。

令和2年度は、シカ侵入防止柵を新たに設置するとともに、森林で発生する病虫害[※]を防ぐ野鳥の繁殖を促すため、水道水源林内に約4,000個設置している巣箱の維持・更新作業を実施しました。

また、治山工事や林道工事の際は、樹木の伐採を最小限にとどめるよう配慮しつつ、法面に対しては、既存の植生に影響を与えないよう、周囲の森林から飛来した種子を捕捉する自然侵入促進型植生マットを設置場所の状況に応じて使用しました。

※ 昆虫が媒介する病気や昆虫の大量発生により樹木が枯れるなどの被害



水道水源林内に設置した巣箱



シカ侵入防止柵

令和2年度取組実績

- ・新植地におけるシカ侵入防止柵を1,538m設置した。
- ・巣箱の維持(2,830個)及び更新作業(600個)を実施した。
- ・2件の工事において自然侵入促進型マットを1,397㎡使用した。

コラム

村山貯水池における取組～オオタカの保護～

東京都と埼玉県にまたがる狭山丘陵を利用して造られたアースダム形式の村山貯水池（多摩湖）は、大正13年から続く歴史ある貯水池です。

現在、村山上貯水池では耐震補強を目的とした堤体強化工事が行われています。それに伴い、周辺の自然環境等への影響把握及び保全対策の実施を目的として、環境モニタリング調査を実施しています。

工事現場近傍では、東京都レッドデータブックに掲載されているオオタカの営巣が確認されており、営巣木調査や営巣地保護等に努めながら工事を行っています。



オオタカ

水道局では、東京都西部の奥多摩町から山梨県東部の小菅村、丹波山村、甲州市にかけて広がる、約25,000haの広大な水道水源林を管理しています。

東京23区の約3分の1程度にも相当する広大な森林を効率的に管理するための基盤となる施設が「林道」です。

ここでは、林道工事にあたって自然環境に配慮した工法を採用した例を紹介します。

(1) 自然侵入促進型植生基材吹付

施工時に種子を使用せず、生育環境を整えることによって周辺植物の侵入・定着を促す緑化手法です。

水道水源林内の伐採木の樹皮や枝を粉砕処理しチップ化した材や、肥料等を混ぜて植物が生育できる材料を作り、法面の緑化を図りました。



自然侵入促進型植生基材吹付に混ぜるチップ

(2) 補強土壁

急傾斜地における工事では、掘削土が多量に出ることや施工場所が狭いことが課題となります。そこで掘削土を構造物背面の埋戻しに利用でき、部材が軽量で人力による施工ができる補強土壁を採用しました。

(3) 土留編柵

掘削面が植生マットにより緑化されるまでの間、斜面上部からの土砂流出を防ぐため、背面に土砂を捕捉できる土留編柵を設置しました。土留編柵は、路面への土砂流出を防ぐため、林道の維持管理作業の削減にも寄与しています。



自然侵入促進型植生基材吹付 (施工後)



自然侵入促進型植生基材吹付 (3年経過)



土留編柵、補強土壁



取組事項 5

水道施設等における水と緑の創出・保全

ヒートアイランド現象と呼ばれる、都市の気温が周囲より上昇する現象があります。その主な原因は、緑地や水面の減少、都市活動に伴う排熱にあります。

屋上緑化は、植物の蒸散作用により気温の上昇を抑え、ヒートアイランド現象を緩和します。また、遮熱効果により建物内の冷房量を減らし、エネルギーやコストの削減にもつながります。

水道局はこれまで浄水場、給水所、ポンプ所及び営業所など局施設の屋上等の緑化を図ってきました。令和2年度には上北沢給水所（仮称）と幸町給水所で緑化に向けた工事を行いました。今後も、水道施設及び庁舎の新築・改修に併せて緑化を進め、緑化面積を拡大していきます。

また、水道施設の新設等の工事の際には、支障となる樹木をできる限り移植するなど緑の保全にも配慮しています。

さらに、保全に加え豊かな自然を感じていただけるよう、玉川上水路沿いを散策するイベントも開催しています。玉川上水は、江戸市中に水を給水するために江戸時代初期に作られた、羽村取水堰から四谷大木戸までの約43kmもの長さの水路です。下流部の大部分は現在暗渠となっていますが、多摩地域から約30kmは今も開渠で水の流れと緑地帯を形成しています。今後も玉川上水を都民に親しまれる貴重な「水と緑の空間」として適切に保全するため、景観等に配慮した維持管理を行っていきます。



金町浄水場の屋上緑化



水と緑のネットワークである玉川上水
(2003年水道カレンダーフォトコンテスト馬場誠一様撮影)

令和2年度取組実績

- ・上北沢給水所（仮称）では配水池及びポンプ棟の築造工事、幸町給水所では配水池の築造工事など、緑化に向けた工事を実施
- ・「玉川上水紅葉ウォーキング」^{*}を実施

^{*} 新型コロナウイルス感染症の感染状況に鑑み、例年の職員が玉川上水路沿いの見どころを案内する集合型から、一定の期間内に自由に歩いていただく非集合型に変更して実施しました。

- ・玉川上水の水路・法面の崩壊している箇所やその危険性が高い箇所の工事、周辺的安全確保及び橋や緑道からの眺望確保のための樹木処理や下草刈りなどを実施



取組事項
6-1

漏水防止対策の推進

浄水場で作られた水を無駄なくお客さまへお届けするためには、水道管などの漏水防止対策が必要です。水道局は、これまで、漏水調査や水道管の計画的な取替え等の漏水防止対策を実施してきました。平成4年度に10.2%であった漏水率は、令和2年度には3.7%まで低減しています。世界の大都市における漏水率が10%から30%であることから、東京都はトップレベルの水準にあるといえます。今後も、継続して漏水防止対策に取り組むとともに、漏水の早期発見や予防保全に資する技術開発に取り組むなど、低漏水率を維持する取組を進め、限りある水資源を有効に活用していきます。

	平成4年度	令和2年度
漏水量	約1億8300万㎡	約5,800万㎡
漏水率	10.2%	3.7%



令和2年度取組実績

漏水率3.7%

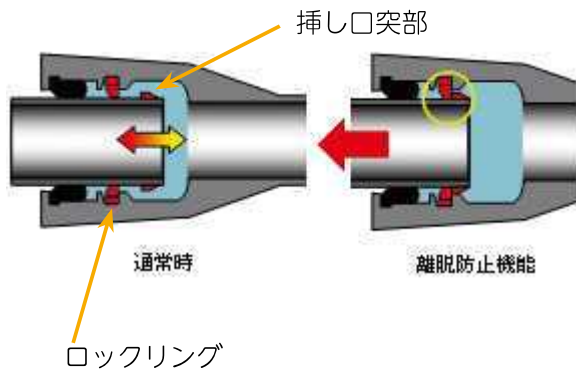
水道局では、漏水防止対策として以下のような取組を行っています。

1 水道管の計画的な取替・管材質の向上

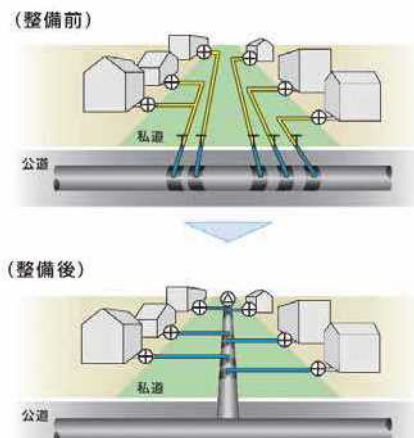
配水管のうち、経年管や初期ダクタイト管を、強度、耐震性に優れた耐震継手のダクタイト鋳鉄管に計画的に取り替えています。(令和2年度：301km取替え)

給水管については、私道に多くの給水管が布設されており、経年劣化により漏水が発生しやすい状況がありました。そこで、私道内に配水小管を布設し、給水管を整理・統合する工事(私道内給水管整備工事)を進めることで、漏水の未然防止を図っています。(令和2年度：31.5km取替え)

また、東日本大震災において被害を受けた給水管の多くは、私道に布設されている塩化ビニル管でした。このため、平成24年度から、私道内給水管整備工事の対象を拡大するとともに、私道内の塩化ビニル管等を強度や耐食性に優れたステンレス鋼管に取り替える私道内給水管ステンレス化工事も実施し、私道内給水管の一層の耐震性向上に取り組んでいます。(令和2年度：1.4km取替え)



耐震継手のダクタイト鋳鉄管の構造



私道内給水管整備工事

2 水道管の腐食防止対策

そのほかにも、配水管をポリエチレンスリーブで覆うことや外部電源装置及び排流器の設置等による電気防食を行うことで、配管の腐食防止対策を実施しています。



ポリエチレンスリーブによる配水管の腐食防止

3 漏水の早期発見・早期修理

地上に流出した漏水は即日修理を原則とし、24時間体制で対応しています。しかし、地下での漏水は直接確認できず、多くの場合、長時間放置されることとなります。このため、地下で発生している漏水を計画的に調査・発見し、発見後速やかに修理することを目的とした「計画作業」を実施しています。

計画作業は、網目状に埋設された配水小管を一定の延長で区切り、それを一つの区画として管理し、区画ごとに漏水調査を行うものです。

区画内全ての水道メータに音聴棒を当て漏水の有無を調査する各戸調査や、交通量の少ない夜間に地中の様々な種類の音の中から、漏水の音を電子式漏水発見器を用いて聴き取り、漏水箇所を調査し特定する音聴調査作業等があります。(令和2年度：1,989km実施)

発見した漏水は速やかに工事受注者等にて修理しています。



各戸調査



夜間音聴調査

4 技術向上に向けた取組

これまで、様々な方式による漏水発見器の開発により、漏水発見技術の向上を図ってきました。

また、各種土壌の影響調査や給水管取出部の腐食防止、電食防止対策技術、管材料・継手の改良や配管の耐用年数の向上等、漏水を予防する技術の開発に取り組んできました。

一方、断水せずに送・配水本管内面の調査が可能な管内調査ロボットを開発、さらにその映像を無線通信により遠隔で確認するなど、調査・点検技術の開発にも取り組んでいます。

▼開発した機器一覧



管内調査ロボット



透過式漏水発見器

機器名	概要
最小流量測定装置	夜間、水道使用のない時間に着目し、漏水を検知
電子式漏水発見器	センサーで路面上から漏水音を検知
相関式漏水発見器	漏水音を管路上の2点で捉え、その伝搬時間の差から漏水位置を特定
時間積分式漏水発見器	漏水音が継続音であることを利用した漏水調査機器
透過式漏水発見器	消火栓等から注入したヘリウムガスを路面上で検知し、漏水箇所を特定
管内調査ロボット	不断水で空気弁から挿入して、管の内面を調査できる

取組事項
6-2

オフィス活動における水使用量の抑制

水資源の有効利用は、供給側の取組だけでなく、需要側の取組も不可欠です。令和2年度は、蛇口の近くに節水シールを貼り、定期的に節水を呼び掛けるなど、職員への意識啓発を実施しました。

コラム 水の循環利用と雨水利用

水道局では平成元年に、「水道局庁舎等に係る水有効利用設備設置基準」を定め、庁舎等の新築及び改造に際し、水有効利用設備を設置し、水の循環利用^{※1}や雨水利用を行っています。

※1 循環利用とは、ビル等の建物内で一度使用した水を浄化して、雑用水として再利用することです。

水道局の水有効利用状況

(令和2年度末時点)

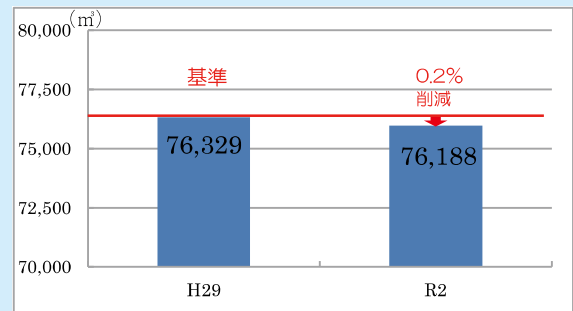
	件数	設置場所	利用量 (m ³ /年)	利用率 (%) ^{※2}	
				範囲	平均値
循環利用	3	本郷庁舎、和泉庁舎、水の科学館	555	0～22	3
雨水利用	13	研修・開発センター、本郷庁舎、水源管理事務所、墨田営業所、足立営業所、新宿営業所、中野営業所、北部支所、三筋庁舎、和泉庁舎、多摩水道立川庁舎、多摩水道山王下庁舎、多摩水道元本郷庁舎	13,192	2～54	20

※2 利用率とは、庁舎全体の水使用量に対して、循環利用や雨水利用として使用した雑用水量の割合をいいます。

令和2年度取組実績

庁舎の水使用量 76,188m³
平成29年度比約0.2%削減を達成

庁舎の水使用量の推移



豊健
が全
な緑
の水
の循
環全
と

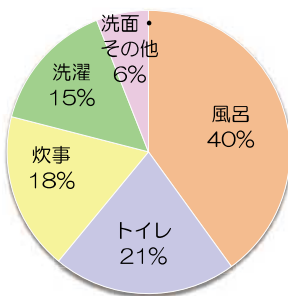
取組事項
6-3

節水の呼び掛け

東京で1日に使われる水の量は東京ドーム3.3杯分(422万m³^{※1})で、そのうちの約7割が家庭で使われています。そこで、お客さまへの環境意識向上の働きかけを行い、日常的な取組として「節水」行動を促進しています。

令和2年度は、ご家庭でできる節水方法や水道使用に伴うCO₂排出量を水道局のホームページ等で紹介するとともに、パンフレットの配布等を通じて、お客さまの節水意識の高揚に取り組みました。

家庭での水の使われ方^{※2}



※1 令和2年度実績

※2 「東京都水道局平成27年度一般家庭水使用目的別実態調査」より

用途別使用量の目安

用途	使い方	使用量	CO ₂ 排出量
洗面・手洗い	1分間 流しっぱなし	約12ℓ	約2.9g
歯磨き	30秒間 流しっぱなし	約6ℓ	約1.5g
食器洗い	5分間 流しっぱなし	約60ℓ	約14.7g
シャワー	3分間 流しっぱなし	約36ℓ	約8.8g

令和2年度取組実績

ホームページやSNS、パンフレット等を通じて、節水の呼び掛けを実施