

給水スマートメータの設置状況（令和5年度）

実績・評価

（単位：個）

設置場所		計画（R4～5）		設置（R4～5）		設置場所		計画（R4～5）		設置（R4～5）	
パイロット エリア	霞が関	410	43,980	395	44,386	再開発 地区	晴海	4,258	5,689	4,256	4,714
	立川	17,518		17,660			虎ノ門	1,431		458	
	上用賀・ 桜丘	11,653		11,535		集合 住宅	都営 住宅	8,000	8,867	5,040	
	鷺宮	763		819			公社 住宅	867		468	
	多摩NT	403		455		検針 困難	大口径 メータ	9,739	9,778	10,686	10,721
	本郷	5,013		5,231			山間部	39		35	
	八王子	927		911		公共 施設	学校	1,071	3,073	1,083	3,123
	晴海	7,125		7,221			公園	2,002		2,040	
	昭和島	63		57		合計		86,732		85,195	
	青梅	105		102							
スマート シティ	西新宿	4,948	15,345	4,931	16,743	合計		86,732		85,195	
	大丸有	104		59							
	竹芝	43		1,256							
	豊洲	10,250		10,497							

○ 計画策定時に想定していない建物竣工・解体等により、設置実績は増減しています。

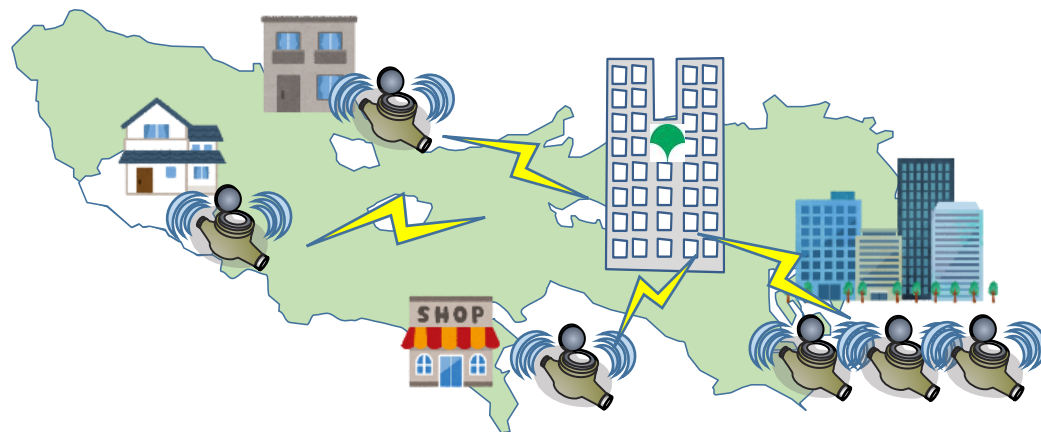
○ 再開発地区及び集合住宅は、建物竣工の遅延等により計画数と設置実績に乖離がありますが、その他の地区では概ね計画どおり設置を進めました。

給水スマートメータの運用状況（令和5年度）

実績・評価

区分	令和5年度					
	4月	5月	6月	7月	8月	9月
通信成功率 (各月期間合計)	97.7%	97.5%	97.6%	97.7%	97.9%	97.6%
	10月	11月	12月	1月	2月	3月
	97.6%	97.7%	97.8%	97.9%	98.0%	98.0%

- 実運用に問題ない水準で、安定的な運用が確保できています。
- 一方、携帯電話の通信網では通信が困難な箇所が一部あったことから、他の通信方式の導入の可能性について検討していきます。



配水小管スマートメータの設置・運用状況（令和5年度）

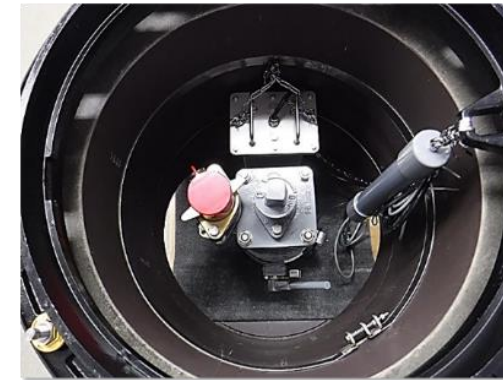
実績・評価

※1 令和5年度までの累計
 ※2 R6.3.31時点（単位：個）

設置場所	計画※1		実績※2		
	水圧計	流量計	水圧計	流量計	
パイロット エリア	霞が関	43	4	43	4
	立川	7	3	7	3
	上用賀・ 桜丘	17	4	17	3
	鷺宮	1	1	1	1
	多摩NT	1	1	1	0
	本郷	2	3	2	2
	八王子	1	1	1	1
	晴海	1	※3	1	※3
	昭和島	1	1	1	1
	青梅	5	5	5	5
スマート シティ	西新宿	4	3	4	3
合計		83	26	83	23

- 水圧計は、計画どおり全83個を設置しています。
- 流量計は、合計で23個を設置しています。
 地中埋設物が支障となり設置できなかった3個は、設置箇所を再調整し令和6年度に設置する予定としています。

※3 晴海給水所に設置された既設の流量計を使用



▲水圧計(消火栓室への設置イメージ)

- 設置の際に通信状況等を確認して通信機器の設置箇所を工夫し、安定的な通信環境を確保することで、設置した水圧計・流量計でデータを取得しています。
- データの取得・蓄積を進めた上で、データ利活用の方向性について引き続き検討していきます。